

# LYCO

## UH-07/08 SERIES

# MANUAL DE INSTRUÇÕES



**GT-07**



**UH-08MHLI**



**UH-07M**



**UH-08MM**



**UH-07HLI**



**UH-08HLIHLI**



**UH-07G**



**UH-08GG**




# ÍNDICE

Introdução .....	04
Lista de acessórios .....	04
Instruções de uso do receptor RE-07 .....	06
Instruções de uso do receptor RE-08 .....	07
Instruções de uso do transmissor de mão HT-07 .....	08
Instruções de uso do transmissor de cintura BT-07 .....	09
Instruções de uso do transmissor gooseneck GT-07 .....	10
Montagem do sistema .....	11
Configurando o sistema .....	13
Especificações técnicas .....	14
Tabela de frequências .....	16
Notas Importantes .....	17
Garantia e assistência técnica .....	17
Resolução de problemas .....	18
Homologação .....	18



[www.lyco.com.br](http://www.lyco.com.br)

   @lycooficial



Obrigado pela escolha de um produto LYCO!  
Temos o objetivo de levar até você produtos de alta tecnologia, propondo soluções inovadoras com ótima relação custo x benefício.  
Buscar a sua satisfação através do atendimento diferenciado e controle de qualidade dos produtos é o constante desafio da LYCO.  
Bem vindo ao nosso time!

## INTRODUÇÃO

Os transmissores do sistema UH-07 e UH-08 possuem frequência UHF variável, fazendo com que a operação fique mais estável e confiável.  
Conta com qualidade sonora perfeita, e baixo ruído de manuseio.

## LISTA DE ACESSÓRIOS



### **MODELO: UH-07M**

- 1x Receptor RE-07
- 1x Microfone de mão HT-07
- 1x Cabo P10 / P10
- 1x Fonte de energia bivolt
- 1x Manual de instruções
- 1x Case para transporte



### **MODELO: UH-07HLI**

- 1x Receptor RE-07
- 1x Transmissor BT-07
- 1x Microfone Headset
- 1x Microfone de Lapela LVM-01P2
- 1x Cabo P10 / P10
- 1x Cabo P10 / P2 Rosca Macho
- 1x Fonte de energia bivolt
- 1x Manual de instruções
- 1x Case para transporte



### **MODELO: UH-07G**

- 1x Receptor RE-07
- 1x Base transmissora GT-07
- 1x Haste microfone Gooseneck
- 1x Espuma Anti-Puff
- 1x Cabo P10 / P10
- 1x Fonte de energia bivolt
- 1x Manual de instruções
- 1 x Case para transporte



#### **MODELO: UH-08MM**

- 1x Receptor RE-08
- 2x Microfones de mão HT-07
- 1x Cabo P10 / P10
- 1x Fonte de energia bivolt
- 1x Manual de instruções
- 1x Case para transporte



#### **MODELO: UH-08MHLI**

- 1x Receptor RE-08
- 1x Microfone de mão HT-07
- 1x Transmissor BT-07
- 1x Microfone Headset
- 1x Microfone de Lapela LVM-01P2
- 1x Cabo P10 / P10
- 1x Cabo P10 / P2 Rosca Macho
- 1x Fonte de energia bivolt
- 1x Manual de instruções
- 1x Case para



#### **MODELO: UH-08HLIHLI**

- 1x Receptor RE-08
- 2x Transmissores BT-07
- 2x Microfones Headset
- 2x Microfones de Lapela LVM-01 P2
- 1x Cabo P10 / P10
- 2x Cabos P1 O / P2 Rosca Macho
- 1x Fonte de energia bivolt
- 1x Manual de instruções
- 1x Case para transporte



#### **MODELO: UH-08GG**

- 1x Receptor RE-08
- 2x Base transmissora GT-07
- 2x Haste microfone Gooseneck
- 2x Espuma Anti-Puff
- 1x Cabo P10 / P10
- 1x Fonte de energia bivolt
- 1x Manual de instruções
- 1x Case para transporte



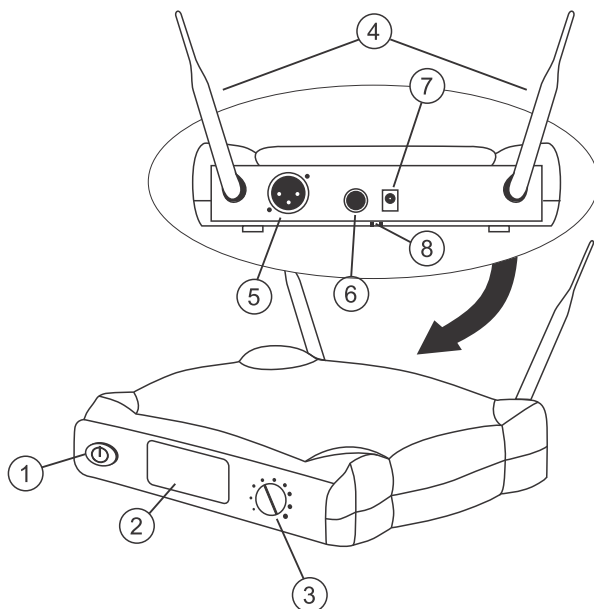
#### **MODELO: GT-07**

- 1x Base transmissora GT-07
- 1x Haste microfone Gooseneck
- 1x Espuma Anti-Puff
- 1x Manual de instruções

## INSTRUÇÕES DE USO DO RECEPTOR RE-07

### Nomes das partes e suas funções:

RE-07

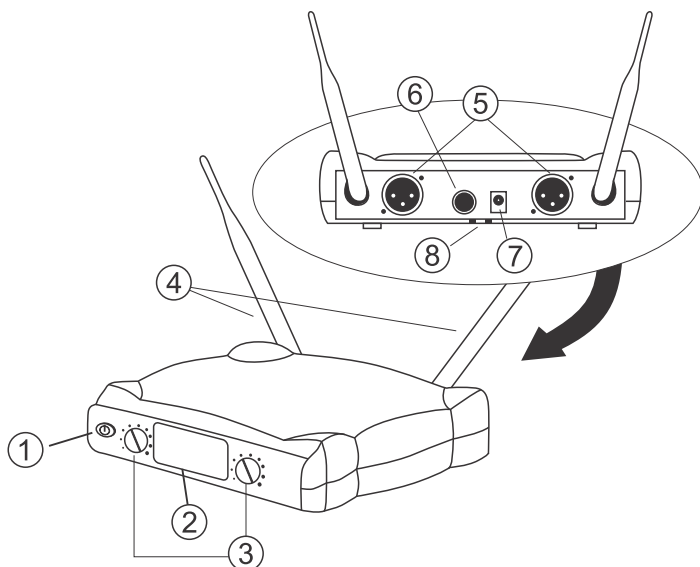


1. Botão ON/OFF
2. Display operacional: exibe frequências, canal A ou B, RF e AF
3. Controle de volume: ajusta o volume de saída do receptor. *Não afeta o indicador de pico de áudio de transmissão.*
4. Antena booster. Recebe o sinal vindo do transmissor.
5. Saída de áudio balanceada XLR macho.
6. Saída MIX: Jack 1/4" P10.
7. Entrada de alimentação de energia: para conexão do adaptador AC fornecido.
8. Presilha para cabo de força: Prende o cabo de força ao receptor.

## INSTRUÇÕES DE USO DO RECEPTOR RE-08

### Nomes das partes e suas funções:

RE-08

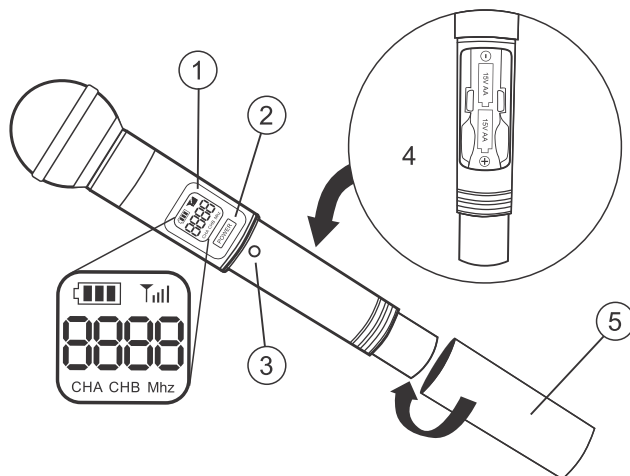


1. Botão ON/OFF
2. Display operacional: exibe frequências, canal A ou B, RF e AF
3. Controle de volume: ajusta o volume de saída do receptor. Não afeta o indicador de pico de áudio de transmissão.
4. Antena booster. Recebe o sinal vindo do transmissor.
5. Saída de áudio balanceada XLR macho.
6. Saída MIX: Jack 1/4" P10.
7. Entrada de alimentação de energia: para conexão do adaptador AC fornecido.
8. Presilha para cabo de força: Prende o cabo de força ao receptor.

# INSTRUÇÕES DE USO DO TRANSMISSOR DE MÃO HT-07

## Nomes das partes e suas funções:

HT-07



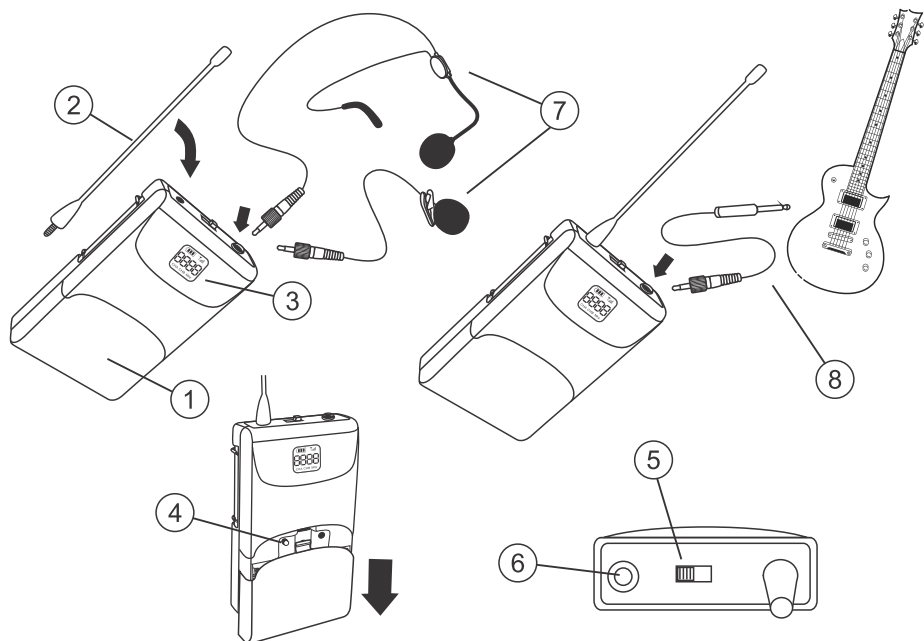
1. Display: Nível de bateria, sinal de transmissão, canal A ou B e frequência utilizada.
2. Botão liga/desliga: Pressionar uma vez para ligar e segurar para desligar.
3. Botão para troca de frequência.
4. Baterias: 2 pilhas AA 1,5 V.
5. Tampa do compartimento de baterias: desrosqueie para acesso às baterias.



# INSTRUÇÕES DE USO DO TRANSMISSOR DE CINTURA BT-07

## Nomes das partes e suas funções:

BT-07

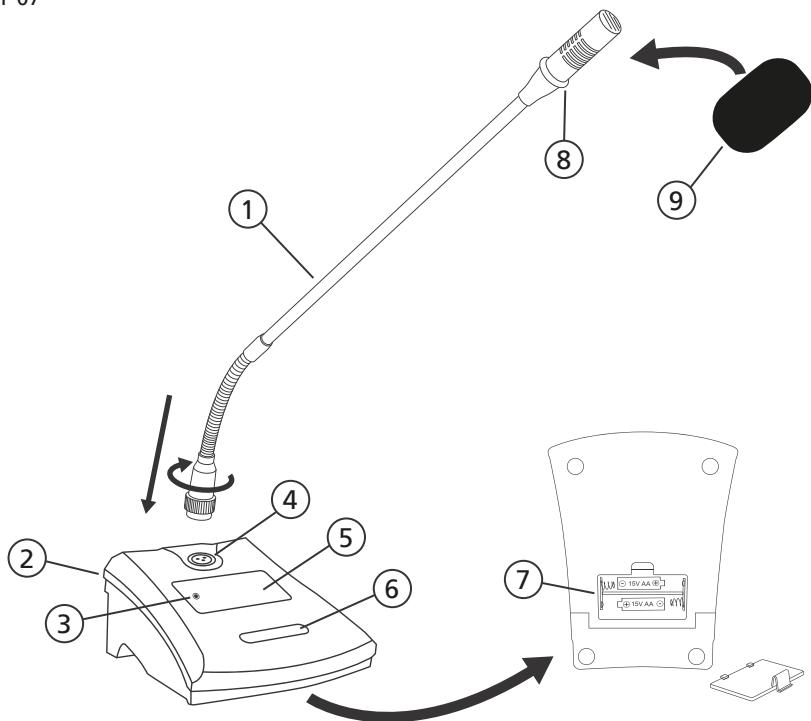


1. Compartimento de bateria: Utiliza duas pilhas 1,5 V AA.
2. Antena: Para melhor funcionamento, a antena deve ser mantida na vertical e não pode ser enrolada ou dobrada.
3. Display: Nível de bateria, sinal de transmissão, canal A ou B e frequência utilizada.
4. Deslize a tampa para baixo e escolha a frequência desejada com o botão interno.
5. Chave ON / LOCK / OFF: A função de "LOCK" desliga o display e não deixa modificar a frequência.
6. Conector de entrada: conector P2 compatível com diversos microfones de lapela ou headset e com o cabo adaptador para instrumentos.
7. Microfone de lapela/ Headset (somente Sistema UH-07HLI, UH-08MHLI e UH-08HLIHLI): microfone lapela LVM-01 P2 com um suporte que pode ser preso a uma gravata, lapela ou instrumento acústico.
8. Cabos: cabo adaptador para instrumento P1 O/ P2.

# INSTRUÇÕES DE USO DO TRANSMISSOR GOOSENECK GT-07

## Nomes das partes e suas funções:

GT-07

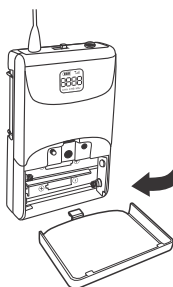
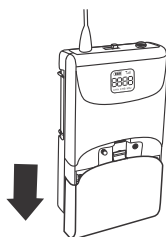


1. Microfone gooseneck, conecte o microfone com a base(2) e gire o anel no sentido horário para travar.
2. Base transmissora.
3. Botão SET. Com o receptor ligado, clique para trocar a frequência de operação do transmissor.
4. Entrada mini XLR para conexão do microfone gooseneck(1).
5. Display: Nível de bateria, sinal de transmissão, canal A ou B e frequência utilizada.
6. Botão ON/OFF/MUTE - Pressione para ligar o transmissor. Quando ligado, pressione rapidamente para mutar o microfone, mantenha pressionado para desligar.
7. Compartimento de bateria: Utiliza duas pilhas 1,5 V AA.
8. Led indicador de funcionamento.
9. Espuma Anti-Puff. Encaixe por cima da cápsula do microfone para diminuir ruídos de ar da fala.

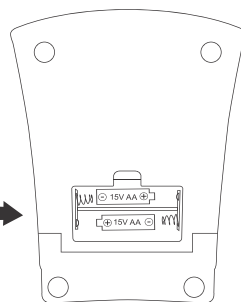
## MONTAGEM DO SISTEMA

### Instalação das baterias

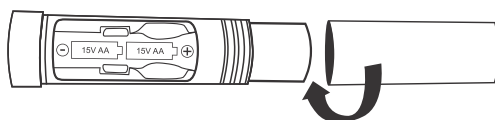
BT-07



GT-07



HT-07

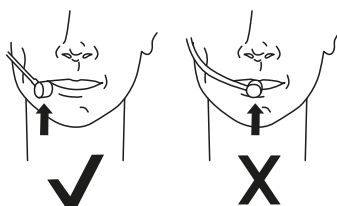


1. Coloque a chave liga/desliga do transmissor na posição OFF.
2. BT-07: Deslize para baixo e retire a tampa para abrir o compartimento.  
HT-07: Desrosqueie a tampa do compartimento de baterias.  
GT-07: Remova a tampa na parte de baixo da base.
3. Coloque pilhas novas no compartimento de baterias. Um jogo de pilhas alcalinas proporciona tipicamente 10 horas de uso.

**IMPORTANTE:** Pilhas de zinco-carbono ou cloro-carbono não são adequadas para uso com o sistema e não são recomendadas.

4. Recoloque a tampa do compartimento.

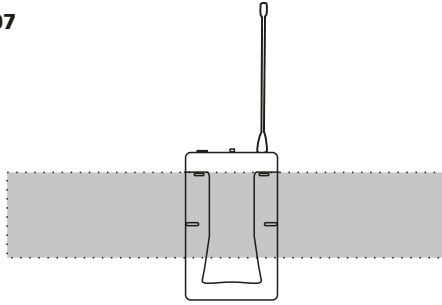
### Utilização do microfone headset



POSICIONAMENTO DO HEADSET

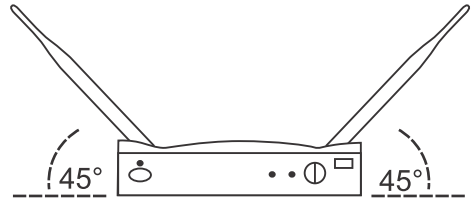
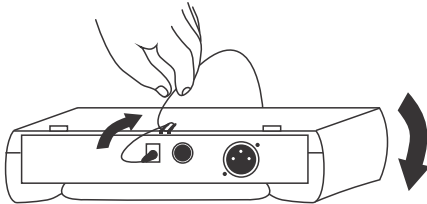
1. Posicione o microfone à frente do canto da boca, cerca de 1 cm longe dela.
2. Para reduzir ruídos causados pela respiração e fala, utilize a espuma Anti-Puff fornecida com o microfone.

## Montagem do BT-07

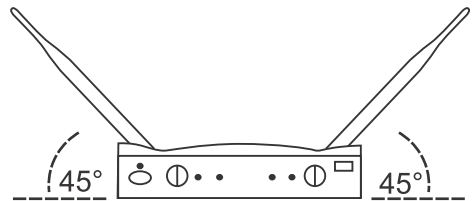
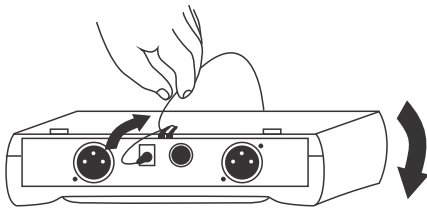


1. Prenda o transmissor ao cinto ou correia de guitarra, como mostra a figura acima. Para maior segurança, passe o cabo de microfone ou guitarra ao redor da correia ou cinto, especialmente quando estiver utilizando guitarras.
2. Conecte sua guitarra, microfone headset ou de lapela ao transmissor.

## Montagem do RE-07



## Montagem do RE-08



1. Conecte o receptor à fonte de alimentação. Conecte o plugue da fonte de alimentação ao conector DC INPUT do painel traseiro do receptor. Conecte a outra extremidade da fonte a uma tomada de força. O led POWER se acenderá.
2. Prenda o cabo em volta do clipe prendedor de cabo no painel traseiro do receptor como mostrado na figura.
3. Conecte na saída do receptor um cabo com um plugue 'A' (P-10) ou um conector XLR fêmea. Conecte o receptor a uma entrada de nível de microfone do mixer ou sistema PA.
4. No caso de apenas uma antena ajustar a um ângulo de 90° com a horizontal. No caso de duas antenas, devem estar totalmente inclinadas a um ângulo de 45° com a horizontal, como mostra a figura.

# CONFIGURANDO O SISTEMA

## Estabelecendo um link sem fio

Ao ser ligado, seu transmissor sem fio emite um sinal portador de RF. Ao ser captado pelo receptor, este sinal conecta seu sistema sem fio e permite a transmissão sem fio dos sinais de áudio do microfone ou instrumento. O sinal de RF é emitido continuamente, mesmo que o transmissor esteja em MUTE. As luzes RF acenderão e indicam que o link está estabelecido e a sua potência.

Para testar seu link sem fio, monte o transmissor e o receptor como descrito na seção "Montagem do Sistema". Ligue o transmissor e observe as luzes RF no display.

- Se as luzes de RF não se acenderem, veja o guia de resolução de problemas neste manual. Desligue o transmissor. As luzes de RF devem se apagar.
- Se as luzes de RF não se apagarem ao desligar o transmissor, seu receptor está captando sinais RF de alguma outra fonte. Se não conseguir identificar e remover esta fonte (normalmente outro equipamento digital ou sem fio próximo), mude a posição do receptor, ou troque de frequência.

## Operação do sistema sem fio

1. Uma vez estabelecido o link, coloque a chave ON/OFF na posição ON ou pressione o botão Power.
2. Cante, fale ou toque o instrumento a níveis de volume usuais. O funcionamento normal é indicado por:
  - Acendimento alternado das luzes de AF A ou B.
  - Piscadas fracas da luz RF quando são transmitidos sons fortes.

**NOTA:** Se a luz RF não piscar ocasionalmente, veja a seção Ajustes do Sistema sem Fio abaixo.

3. Ao terminar, coloque a chave ON/OFF na posição OFF ou botão Power e então desligue o transmissor.

## Ajuste de volume do receptor

Ajuste o volume do receptor, girando o Botão de Seleção para a direita (aumentar) ou para a esquerda (diminuir) para obter o volume desejado

## DICA PARA SE OBTER O MÁXIMO DESEMPENHO

- Certifique-se de que o transmissor sempre possa "ver" as antenas do receptor.
- Mantenha uma distância dentro da faixa especificada entre o transmissor e o receptor.
- Evite posicionar as antenas próximas a superfícies metálicas ou obstruções. Isto irá diminuir o desempenho do sistema.
- Ao montar o receptor, utilize os pés de borracha fornecidos ou prenda o receptor à superfície com tiras de velcro.

# ESPECIFICAÇÕES TÉCNICAS

## SISTEMA

Alcance.....	até 100 m sob condições típicas
Quantidade de frequências selecionáveis UH-07.....	48 frequências
Quantidade de frequências selecionáveis UH-08.....	96 frequências
Faixa de operação.....	>100dB
Resposta em frequência de áudio.....	50 a 15.000 Hz, $\pm 3$ dB
Rejeição de imagem.....	60 dB típico
Rejeição a espúrios.....	>60 dB típico
Distorção do sistema.....	0,1% de THD típico (referente a $\pm 15$ kHz de desvio, modulação a 1 kHz)
Relação sinal/ruído.....	98 dB
Sensibilidade.....	-109 dB para 12 dB SINAD típico
Faixa de temperatura de operação.....	-18 °C a 57 °C.

## Transmissor de mão HT-07

Faixa de portadora de RF.....	643,50 à 678,30Mhz
Saída RF.....	<30mW
Dimensões.....	240 x 50 mm (AxD)
Peso líquido.....	225g
Alimentação.....	2 pilhas alcalinas 1,5 v AA
Duração da bateria.....	até 10 horas
Corrente nominal.....	60mA

## Transmissor de bolso BT-07

Faixa de portadora de RF.....	643,50 à 678,30Mhz
Saída RF.....	<30mW
Configuração de entrada.....	Não balanceada
Tipo de conector.....	P2
Impedância de entrada.....	1M $\Omega$
Máximo nível de entrada recomendado*.....	+3dBV
Mínimo nível de entrada recomendado**.....	+80dBV
Pinagem do conector.....	Pino 1: Terra Pino 2: +5v Pino 3: áudio Pino 4: terra de áudio através de um resistor de 20K $\Omega$
Dimensões.....	97x 62 x 20 mm (AxLxP)
Peso.....	75g
Alimentação.....	2 pilhas alcalinas 1,5 v AA
Duração da bateria.....	até 10 horas
Corrente nominal.....	60mA

## Transmissor gooseneck GT-07

Faixa de portadora de RF..... 643,50 à 678,30Mhz  
Saída RF..... <30mW  
Dimensões..... 12,5cm (L) x 14,5cm (C) x 6,8cm (A)  
Comprimento do microfone..... 61cm  
Peso líquido .....225g  
Alimentação .....2 pilhas alcalinas 1,5 v AA  
Duração da bateria ..... até 10 horas  
Corrente nominal ..... 60mA

## Receptor RE-07

Faixa de portadora de RF..... 660,70 à 677,90Mhz  
Quantidade de frequências selecionáveis .....48 frequências  
Conector .....XLR macho 3 pinos 1/4" (P-10)  
Níveis máximos de saída ..... 1/4": +5dBV  
XLR: -10dBV  
Níveis nominais de saída ..... 1/4": -8dBV  
XLR: -30dBV  
Configuração de saída .....Balanceada ativamente  
Impedância de saída .....3,3KΩ  
Pinagem dos conectores ..... XLR: 1: terra, 2 sinal (+), 3:sinal (-)  
1/4": Ponta: sinal, Carcaça: terra  
Dimensões..... 41 x 197 x 136 mm (AxLxP)  
Peso líquido .....315g  
Alimentação ..... 5 VCC nominal, 200mA  
Fonte de alimentação .....Adaptador 110V ou 220V com plugue fêmea 2,1 mm  
Proteção contra phantom power..... Sim

## Receptor RE-08

Faixa de portadora de RF..... 643,50 à 678,30Mhz  
Quantidade de frequências selecionáveis UH-08.....96 frequências  
Conector .....XLR macho 3 pinos 1/4" (P-10)  
Níveis máximos de saída ..... 1/4": +5dBV  
XLR: -10dBV  
Níveis nominais de saída ..... 1/4": -8dBV  
XLR: -30dBV  
Configuração de saída .....Balanceada ativamente  
Impedância de saída .....3,3KΩ  
Pinagem dos conectores .....XLR: 1: terra, 2 sinal (+), 3:sinal (-)  
1/4": Ponta: sinal, Carcaça: terra  
Dimensões..... 41 x 197 x 136 mm (AxLxP)  
Peso líquido .....315g  
Alimentação ..... 5 VCC nominal, 200mA  
Fonte de alimentação .....Adaptador 110V ou 220V com plugue fêmea 2,1 mm  
Proteção contra phantom power..... Sim

## Tabela de frequências

### UH07

Canal 1	
1	660,70
2	661,20
3	661,90
4	662,30
5	662,60
6	663,20
7	663,80
8	664,10
9	664,40
10	664,70
11	665,00
12	665,20
13	665,50
14	665,90
15	666,20
16	666,60
17	666,90
18	667,10
19	667,40
20	667,80
21	668,00
22	668,40
23	668,80
24	669,10
25	669,40
26	669,90
27	670,20
28	670,50
29	670,90
30	671,80
31	672,00
32	672,30
33	672,60
34	672,90
35	673,10
36	673,40
37	673,70
38	674,10
39	674,40
40	674,70
41	675,00
42	675,30
43	675,70
44	676,00
45	676,30
46	676,90
47	677,60
48	677,90

### UH08

	Canal 1	Canal 2
1	661,40	643,50
2	662,10	644,10
3	662,80	644,80
4	663,10	645,30
5	663,30	645,60
6	663,70	645,90
7	664,00	646,20
8	664,30	646,60
9	664,60	646,90
10	664,90	647,40
11	665,10	647,90
12	665,40	648,20
13	665,80	648,50
14	666,10	648,90
15	666,40	649,20
16	666,80	649,60
17	667,00	649,90
18	667,30	650,30
19	667,70	650,60
20	668,10	650,90
21	668,50	651,10
22	668,90	651,50
23	669,20	651,80
24	669,50	652,20
25	670,00	652,50
26	670,30	652,80
27	670,70	653,10
28	671,00	653,50
29	671,20	653,80
30	671,60	654,20
31	671,90	654,50
32	672,20	654,90
33	672,50	655,20
34	673,00	655,50
35	673,20	655,80
36	673,50	656,20
37	673,90	656,50
38	674,20	656,80
39	674,60	657,10
40	674,90	657,40
41	675,30	657,70
42	675,60	658,10
43	676,10	658,40
44	676,50	658,80
45	676,80	659,10
46	677,20	659,60
47	677,50	659,90
48	678,30	660,80



## NOTAS IMPORTANTES

### Segurança

- Nunca abra dispositivos eletrônicos. Isto deve ser feito somente por pessoa autorizada, principalmente em se tratando de equipamentos que sejam conectados a tomadas de força. A abertura do equipamento cancelará automaticamente a garantia.
- Sempre desligue o equipamento da tomada antes de remover qualquer conector ou movê-lo.
- Mantenha o equipamento longe de fontes de calor como aquecedores ou luz solar direta.
- Utilize o equipamento somente em ambientes secos. Para limpeza, utilize apenas um pano seco. Nunca use solventes ou produtos de limpeza.
- **Nota:** Alterações ou modificações não aprovadas expressamente pelo fabricante podem violar o direito do usuário de operar o equipamento, causando inclusive a perda de Garantia de Fábrica.

## GARANTIA

Os Sistemas **UH-07** e **UH-08**, contam com 3 meses de garantia de fábrica, mais 9 meses estendida, totalizando 1 ano de garantia do produto.

**IMPORTANTE:** A garantia LYCO não cobre danos causados por mau uso do produto, como queda do produto, etc. Nestes casos os custos de manutenção ficarão à cargo do cliente.

Para esclarecimento de possíveis dúvidas verifique o certificado de garantia que acompanha o produto ou entre em contato com nosso atendimento ao cliente pelo e-mail [suporte@basicanet.com.br](mailto:suporte@basicanet.com.br).

## ASSISTÊNCIA TÉCNICA

Nossa assistência técnica cobre todo o território nacional, para enviar um produto à assistência é necessário primeiramente enviar um e-mail para: [suporte@basicanet.com.br](mailto:suporte@basicanet.com.br) onde serão fornecidas as informações necessárias para o envio.

**IMPORTANTE:** Caso seu produto ainda esteja no prazo de garantia, envie anexado ao e-mail uma cópia de sua nota fiscal.

**Nota:** As partes e peças constantes nesse manual e nos produtos podem sofrer alterações sem aviso prévio, considerando que não alteram o funcionamento do sistema.

## RESOLUÇÃO DE PROBLEMAS

Problema	Soluções
Nenhuma luz acende ao apertar o botão ON/OFF	Confirme se a fonte está conectada corretamente ao aparelho e à tomada, confira também se a tomada está funcionando.
As luzes acendem mas não tem saída de áudio	Verifique se o volume está configurado corretamente e se todos os cabos estão conectados no receptor e na mesa/caixa de som.
Sinal de áudio falhando ou instável	Verifique se as antenas estão instaladas corretamente e se o receptor está em alguma posição ruim como no chão, em um canto, ou perto de algum objeto que produza interferência eletromagnética.
Som ficou diferente ou está ocorrendo cortes	Verifique a bateria do transmissor, ou se existe outro aparelho na mesma frequência nas proximidades (aprox. 100 metros). Troque a frequência.

## HOMOLOGAÇÃO

Incorpora produto homologado pela ANATEL sob número: 07963-18-05593

**HT-07**



Incorpora produto homologado pela ANATEL sob número: 07965-18-05593

**BT-07**



Incorpora produto homologado pela ANATEL sob número: 09411-24-05593

**GT-07**



Este produto está homologado pela Anatel, de acordo com os procedimentos regulamentados pela Resolução N° 715/2019 e atende aos requisitos técnicos aplicados

Para maiores informações, consulte o site da Anatel - [www.gov.br/anatel/pt-br/](http://www.gov.br/anatel/pt-br/)

Res.680

\* Este equipamento não tem direito à proteção contra interferência prejudicial e não pode causar interferência em sistemas devidamente autorizados.





[www.lyco.com.br](http://www.lyco.com.br)

   @lycooficial